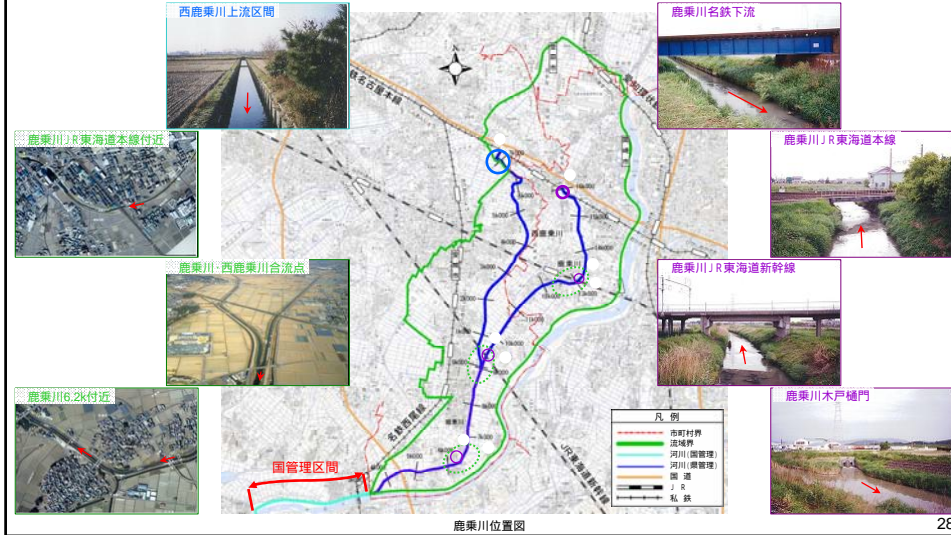


鹿乗川流域の状況

~ 鹿乗川 ~

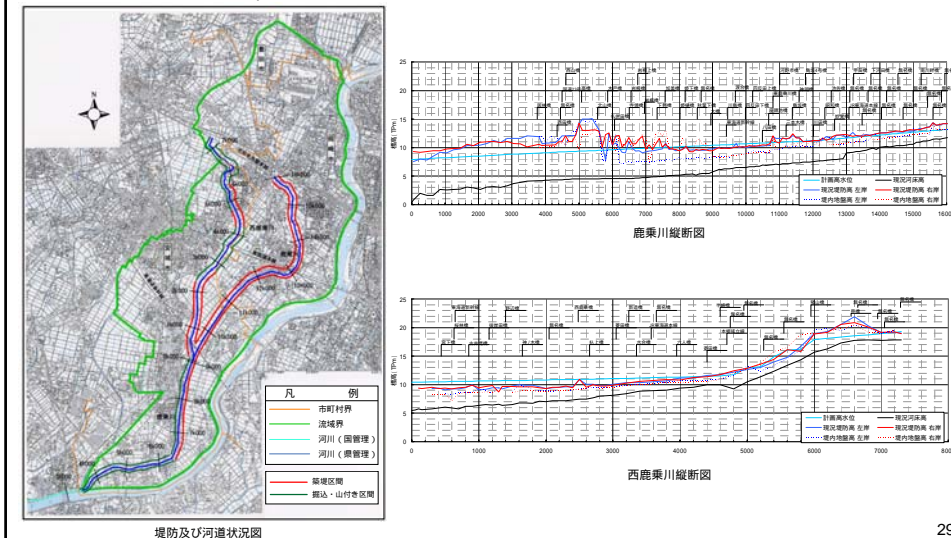
- 鹿乗川は、岡崎市北野町地先の水田地帯に発し、矢作川右岸低地を南流し、途中安城台地を流下してきた右支川西鹿乗川を合流させ、矢作川沿いの国管理区間を経て、矢作川7.0k地点に合流する流域面積約45km²、流路延長約16kmの一級河川である。



鹿乗川・西鹿乗川の堤防及び河道状況

~ 鹿乗川 ~

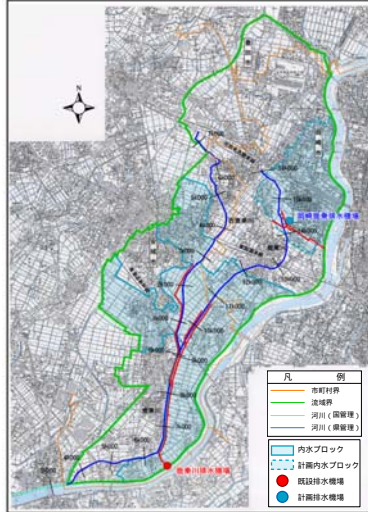
- 鹿乗川は築堤区間が大半を占めている。
- 鹿乗川の左岸3.5k～6.2k、右岸3.5k～9.0k(西鹿乗川合流点)や、西鹿乗川の2.4kより上流で掘込河道区間がみられる。



鹿乗川流域の内水ブロックと排水機場

～鹿乗川～

- 鹿乗川流域は内水ブロックが多く、内水ブロックからの流出水は湛水防除水路を流下し、鹿乗川6.0km付近の鹿乗川排水機場を通じて矢作川へ排水している。
- 鹿乗川14km付近では、岡崎鹿乗排水機場が計画中である。



内水ブロック・排水機場位置図

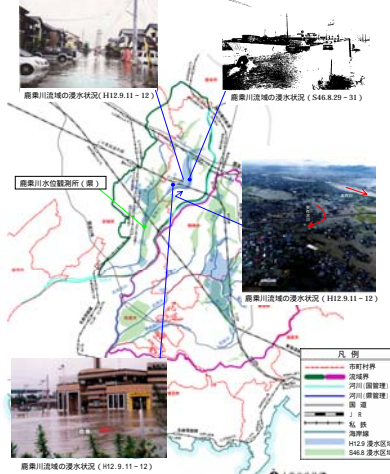
矢作古川排水機場諸元一覧表

番号	排水機場	排水先	排水量 (m ³ /s)	集水面積 (km ²)	設置事業名	備考
1	鹿乗川排水機場	矢作川	20.0	13.4	湛水防除事業	既設
2	岡崎鹿乗排水機場(整備中)	矢作川	11.0	5.2	湛水防除事業	計画

鹿乗川流域の主要洪水

～鹿乗川～

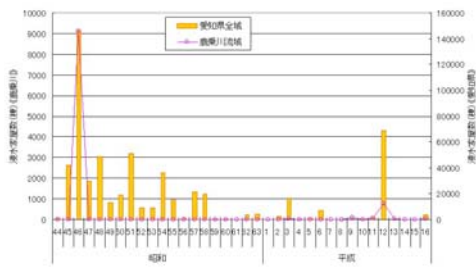
- 昭和46年8月洪水: 台風23号により、JR東海道本線より下流の川沿い低地の広い範囲で浸水している。
- 東海豪雨(平成12年): 台風14号と秋雨前線により、JR東海道新幹線上流部とJR東海道本線から名鉄名古屋本線の間で浸水が発生している。



矢作川下流圏域の浸水区域図

鹿乗川における洪水被害一覧

No.	発生年月日	異常気象名	雨量 (mm)				水害区域面積 (ha)	浸水戸数(戸)		被害者数(人)	被害資産総額 (百万円)	
			1日総	2日総	3日総	総雨量		床上	床下			
1	1941/07/1	8/27～8/18	52.0	128.0	365.0	385.0	10,700～10,000	3,960	4,060	5,000	1,270	
2	1911/07/6	6/19～7/21	17.0	25.0	126.0	126.0	5,700	0	17	17	7	
3	1911/04/2	7/5～8/3	44.0	62.0	172.0	182.0	8,100	0	2	2	7	
4	1911/09/1	8/11～9/28	45.0	84.0	183.0	183.0	8,100	0	13	28	25	115
5	1911/09/4	8/11～9/22	42.0	58.0	147.0	212.0	8,100	0	17	14	14	147
6	1911/09/1	8/12～9/17	34.0	65.0	147.0	154.0	8,100	0	114	121	77	
7	1911/09/6	8/22～7/4	25.0	46.0	125.0	125.0	6,200～6,000	256	15	19	34	94
8	1912/09/3	8/8～8/16	55.0	124.0	247.0	255.0	8,100	436	163	603	766	1,788
9	1912/09/3	8/19～8/29	24.0	58.0	254.0	255.0	8,100	457	0	20	20	16
10	1912/09/4	10/8～10/12	24.0	53.0	255.0	255.0	10,900	243	0	49	49	33



浸水家屋棟数の経年変化

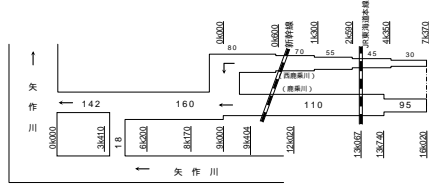
鹿乗川全体計画



- 鹿乗川の治水計画は昭和50年代後半より検討され、「一級河川矢作川水系鹿乗川河川改良工事全体計画」として認可され、現在に至っている。

平成9年策定

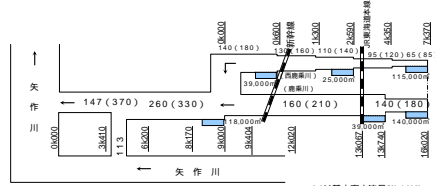
- 暫定計画(1/5):河道改修
鹿乗川:3.5k~13.7k及び13.7k上流
西鹿乗川:0.0k~1.3k及び1.3k上流



鹿乗川計画流量配分図(暫定計画)

平成9年策定

- 将来計画(1/30):河道改修+遊水池6箇所
鹿乗川:3.5k~13.7k及び13.7k上流
西鹿乗川:0.0k~2.6k及び2.6k上流



鹿乗川計画流量配分図(将来計画)

()は基本高水流量(W=1/30)

改修の経緯



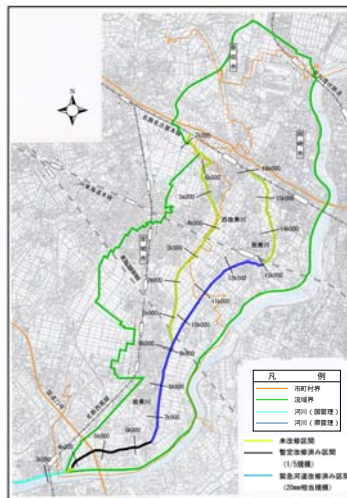
- 鹿乗川は昭和63年より下流(3.5k)から護岸工を着手し、平成8年までに木戸樋門下流(6.2k)付近まで暫定改修(1/5規模)が完了している。
- また、木戸樋門からJR東海道本線下流(13.0k)付近まで緊急河道改修(時間雨量20mm相当規模)の整備を行った。



4.0k付近から上流を望む



鹿乗川居林橋(3.7k)から上流を望む



鹿乗川位置図



妙覚橋(12.65k)を上流から望む

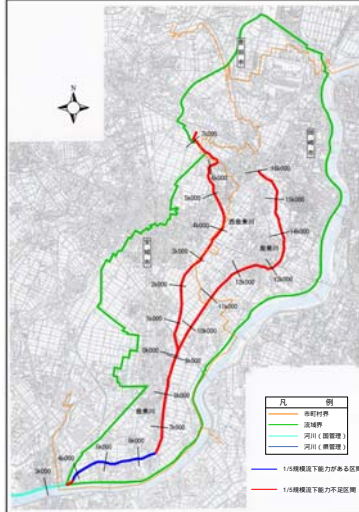


秋葉下橋(8.5k)から下流を望む

■ 現況流下能力と整備状況

～鹿乗川～

- 県管理区間の下流端3.5kから6.0k区間は改修が完了しているため1/5の流下能力が確保されている。
- その他区間は1/5の流下能力が不足している。

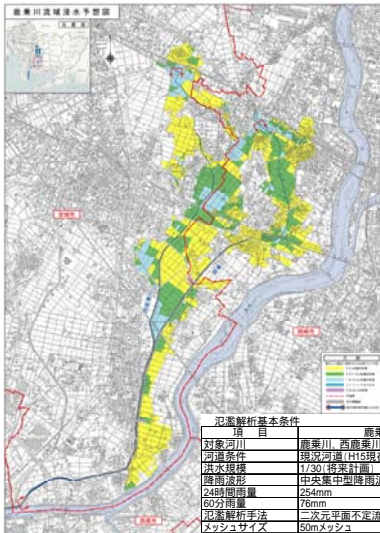


鹿乗川の現況流下能力

■ ソフト対策の現状

～鹿乗川～

- 愛知県では、平成16年度に鹿乗川流域の浸水予想図を作成、公表している。
- 鹿乗川流域関連市町の岡崎市、豊田市、安城市では洪水ハザードマップを公表している。



鹿乗川流域浸水予想区域図

関連市町洪水ハザードマップ公表状況

市町名	ハザードマップ公表年月	ハザードマップの情報	
		浸水予想図	東海豪雨実績
岡崎市	平成15年3月		
豊田市	平成16年4月		
安城市	平成19年8月		



安城市洪水ハザードマップ